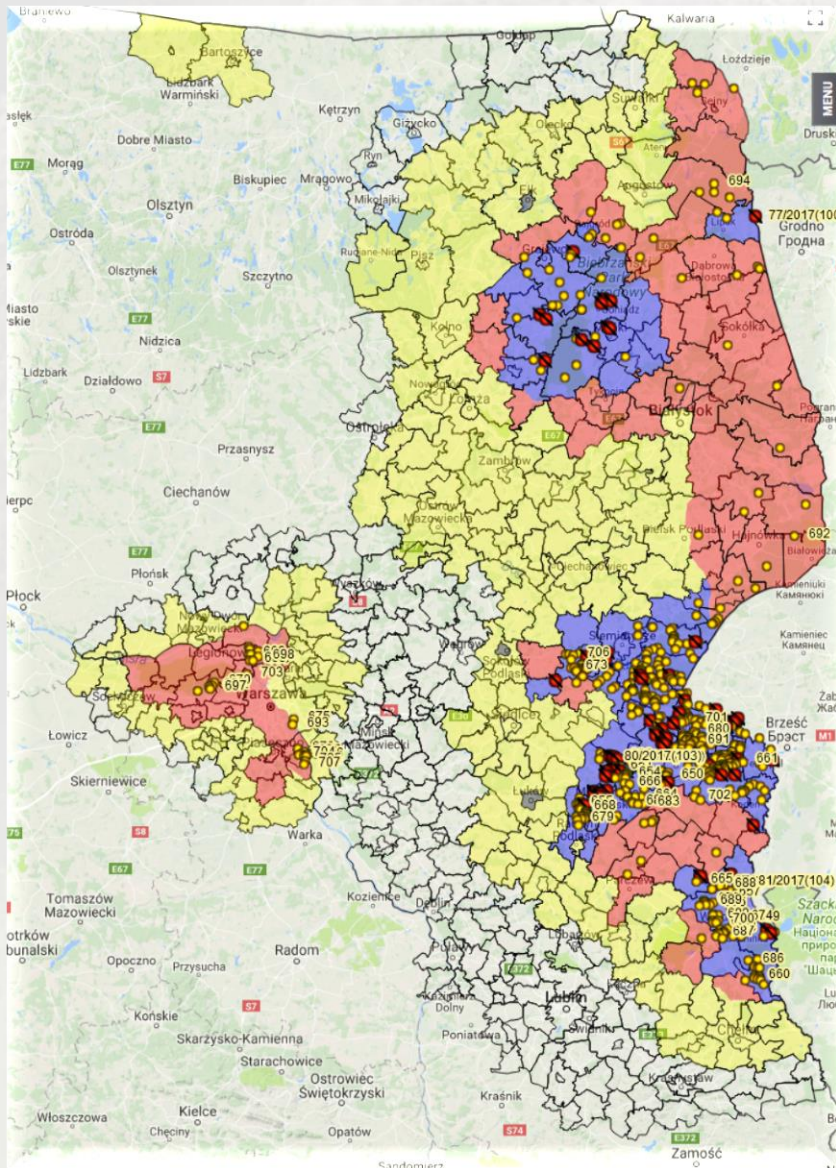


ASF - postępowanie dierzawców i zarządców obwodów łowieckich

A photograph of a wild boar standing in a grassy field. The boar is dark brown with thick, coarse fur and is facing right. The background is a soft-focus green field.

Olsztyn, dn. 11-12.01.2018 r.



[Decyzja wykonawcza Komisji \(UE\) 2017/2267 z dnia 7 grudnia 2017 r. zmieniająca załącznik do decyzji wykonawczej 2014/709/UE w sprawie środków kontroli w zakresie zdrowia zwierząt w odniesieniu do afrykańskiego pomoru świń w niektórych państwach członkowskich](#)

Opublikowana w Dzienniku Urzędowym UE w dniu 08.12.2017 r.

Rozporządzenie Ministra Rolnictwa i Rozwoju Wsi z dnia 6 maja 2015 r.

w sprawie środków podejmowanych w związku z wystąpieniem afrykańskiego pomoru świń określa następujące restrykcje:

Zakazuje się wysyłania świeżego mięsa pozyskanego z dzików odstrzelonych na obszarze ochronnym, na obszarze objętym ograniczeniami i obszarze zagrożenia oraz mięsa mielonego, surowych wyrobów mięsnych i produktów mięsnych składających się z mięsa takich dzików lub zawierających w swoim składzie takie mięso poza te obszary do miejsca położonego na terytorium Rzeczypospolitej Polskiej lub na terytorium innego niż Rzeczpospolita Polska państwa członkowskiego Unii Europejskiej.

Dopuszcza się wysyłanie świeżego mięsa pozyskanego z dzików odstrzelonych na obszarze ochronnym oraz mięsa mielonego, surowych wyrobów mięsnych i produktów mięsnych składających się z mięsa takich dzików lub zawierających w swoim składzie takie mięso poza ten obszar do miejsca położonego na terytorium Rzeczypospolitej Polskiej po uzyskaniu ujemnego wyniku badania laboratoryjnego w kierunku afrykańskiego pomoru świń.

Rozporządzenie Ministra Rolnictwa i Rozwoju Wsi z dnia 6 maja 2015 r.

w sprawie środków podejmowanych w związku z wystąpieniem afrykańskiego pomoru świń określa następujące restrykcje:

Powiatowy lekarz weterynarii pobiera próbki do badań w kierunku afrykańskiego pomoru świń z każdego dzika padłego lub odstrzelonego na obszarze ochronnym, na obszarze objętym ograniczeniami albo na obszarze zagrożenia, lub dostarczonego do położonych na tych obszarach punktów lub zakładów.

Rozporządzenie Ministra Rolnictwa i Rozwoju Wsi z dnia 16 grudnia 2016 r.

w sprawie wysokości ryczałtu za wykonanie odstrzału sanitarnego dzików

1) za odstrzelone w strefach (żółta, czerwona i niebieska):

a) samicę dzika, której masa tuszy, po usunięciu patrochów, wynosi co najmniej 30 kg - **482 zł**,

b) dzika innego niż samica określona w lit. a - **398 zł**;

2) za odstrzelone poza obszarami, o których mowa w pkt 1:

a) samicę dzika, której masa tuszy, po usunięciu patrochów, wynosi co najmniej 30 kg - **367 zł**,

b) dzika innego niż samica określona w lit. a - **283 zł**.

W drodze polowania – realizacja rocznego planu łowieckiego:

Strefa czerwona i niebieska

- a) samicę dzika, której masa tuszy, po usunięciu patrochów, wynosi co najmniej 30 kg - **376 zł**,
- b) dzika innego niż samica określona w lit. a - **292 zł**;

Strefa żółta

- a) samicę dzika, której masa tuszy, po usunięciu patrochów, wynosi co najmniej 30 kg - **121 zł**,
- b) dzika innego niż samica określona w lit. a - **37 zł**;

Zachowanie zasad bioasekuracji w łowisku, po dokonaniu odstrzału.

- **Zalecane jest unikanie patroszenia dzików w łowisku**, tylko w miarę możliwości, niezwłoczne ich przewiezienie do punktu przetrzymywania tusz odstrzelonych dzików, w celu wykonania tej czynności w wyznaczonym miejscu na terenie punku przetrzymywania tusz odstrzelonych dzików;
- **Dziki odstrzelone i przeznaczone do utylizacji, nie powinny być patroszone w łowisku**. W ten sposób należy traktować każdego odstrzelonego dzika, u którego przed dokonaniem odstrzału stwierdzono objawy nasuwające podejrzenie wystąpienia ASF;

Zachowanie zasad bioasekuracji w łowisku, po dokonaniu odstrzału.

- W przypadku niemożności uniknięcia **patroszenia dzików w łowisku** (konieczność szybkiego wystudzenia tuszy, dalsze kontynuowanie polowania, itp.) czynność tę należy wykonywać mając na uwadze zapobieżenie przedostawania się krwi z pozyskanego dzika do środowiska;
- Zaleca się dokonywanie patroszenia dzików na folii lub innym, szczelnym materiale;
- Miejsce patroszenia należy obficie zdezynfekować środkiem dezynfekcyjnym w odpowiednim stężeniu. Dotyczy to także innych miejsc zanieczyszczonych krwią dzika, np. w trakcie przeciągania tuszy do środka transportu;

Zachowanie zasad bioasekuracji w łowisku, po dokonaniu odstrzału.

- **Zaleca się umieszczanie patrochów i folii, na której dokonano patroszenia, w szczelnym, plastikowym pojemniku lub worku;**
- **Po wykonaniu wyżej wymienionych czynności należy zdezynfekować dłonie i obuwie.**

Zachowanie zasad bioasekuracji w czasie przewożenia tusz dzików oraz patrochów lub całych dzików przed patroszeniem z miejsc polowania do miejsc przetrzymywania odstrzelonych dzików.

- **Środki transportu powinny być odpowiednio uszczelnione w celu zapobiegania możliwości wyciekania krwi;**
- **Środki transportu powinny być wyłożone materiałem jednorazowego użytku lub materiałem wielorazowego użytku nadającym się do skutecznego czyszczenia i dezynfekcji;**
- **Środki transportu nie powinny być wykorzystywane w działalności związanej z utrzymywaniem lub hodowlą świń, świniodzików lub dzików;**

Zachowanie zasad bioasekuracji w czasie przewożenia tusz dzików oraz patrochów lub całych dzików przed patroszeniem z miejsc polowania do miejsc przetrzymywania odstrzelonych dzików.

- **Wskazane jest stosowanie plastikowych pojemników** odpowiedniej wielkości, umożliwiających przeciąganie tusz lub niepatroszonych odstrzelonych dzików, w przypadku gdy nie ma możliwości dojazdu do miejsca dokonania odstrzału;
- **Punkt przetrzymywania tusz** odstrzelonych dzików powinien być **wyposażony w maty dezynfekcyjne i w mobilne urządzenia zapewniające możliwość mycia i dezynfekcji** kół środków transportu oraz w razie konieczności ich przestrzeni ładunkowej;

Zachowanie zasad bioasekuracji w czasie przewożenia tusz dzików oraz patrochów lub całych dzików przed patroszeniem z miejsc polowania do miejsc przetrzymywania odstrzelonych dzików.

- **Na terenie punktu przetrzymywania tusz** odstrzelonych dzików zapewnia się **miejsce do patroszenia dzików** z zachowaniem zasad bioasekuracji, oznaczone tabliczką z napisem „Miejsce patroszenia”;
- **Tusze przetrzymywane są w chłodni**, natomiast **patrochy zaleca się gromadzić oddzielnie**, zapewniając w miarę możliwości ich przetrzymywanie w temperaturze chłodni;
- **Patrochy oznacza się w sposób pozwalający na ich przyporządkowanie do danej tuszy przetrzymywanej w chłodni**;

Zachowanie zasad bioasekuracji w czasie przewożenia tusz dzików oraz patrochów lub całych dzików przed patroszeniem z miejsc polowania do miejsc przetrzymywania odstrzelonych dzików.

- **Dziki przeznaczone do utylizacji, nie powinny być przetrzymywane razem z tuszami po wypatroszeniu;**
- **W punkcie przetrzymywania tusz odstrzelonych dzików istnieje obowiązek dokonywania oględzin tusz przez urzędowego lekarza weterynarii;**

Zachowanie zasad bioasekuracji w czasie przewożenia tusz dzików oraz patrochów lub całych dzików przed patroszeniem z miejsc polowania do miejsc przetrzymywania odstrzelonych dzików.

- **Przed opuszczeniem punktu przetrzymywania tusz odstrzelonych dzików, wszystkie materiały jednorazowego** użytku służące do zabezpieczenia przewożonej tuszy lub dzika przed patroszeniem, **należy pozostawić przy patrochach**, natomiast wszystkie materiały wielorazowego użytku powinny zostać poddane skutecznemu czyszczeniu i dezynfekcji;
- **Przed opuszczeniem punktu przetrzymywania tusz** odstrzelonych dzików, zaleca się również przeprowadzenie **mycia i dezynfekcji kół środków transportu** oraz w razie konieczności ich przestrzeni ładunkowej.

Zachowanie zasad bioasekuracji przy pobieraniu próbek do badań laboratoryjnych w kierunku ASF

Próbki do badań laboratoryjnych należy pobierać do plastikowych probówek jednorazowego użytku, a następnie umieścić je w worku foliowym i oznakować. Minimalna objętość próbki krwi, wystarczająca do wykonania badań laboratoryjnych wynosi 2 ml.

Poszukiwanie martwych dzików musi być uzgodnione z

Powiatowym Lekarzem Weterynarii:

- **W miejscach stwierdzenia martwych dzików**, padłych na ASF, należy przeprowadzić intensywne **poszukiwanie kolejnych** martwych osobników co maksymalnie 14 dni;
- **Akcje poszukiwawczą** należy przeprowadzić **w promieniu o średnicy 1-3 km** od lokalizacji martwego dzika;
- **O lokalizacji martwego dzika informuje się PLW**, dzika nie należy dotykać ale wyraźnie oznaczyć miejsce znalezienia w terenie;

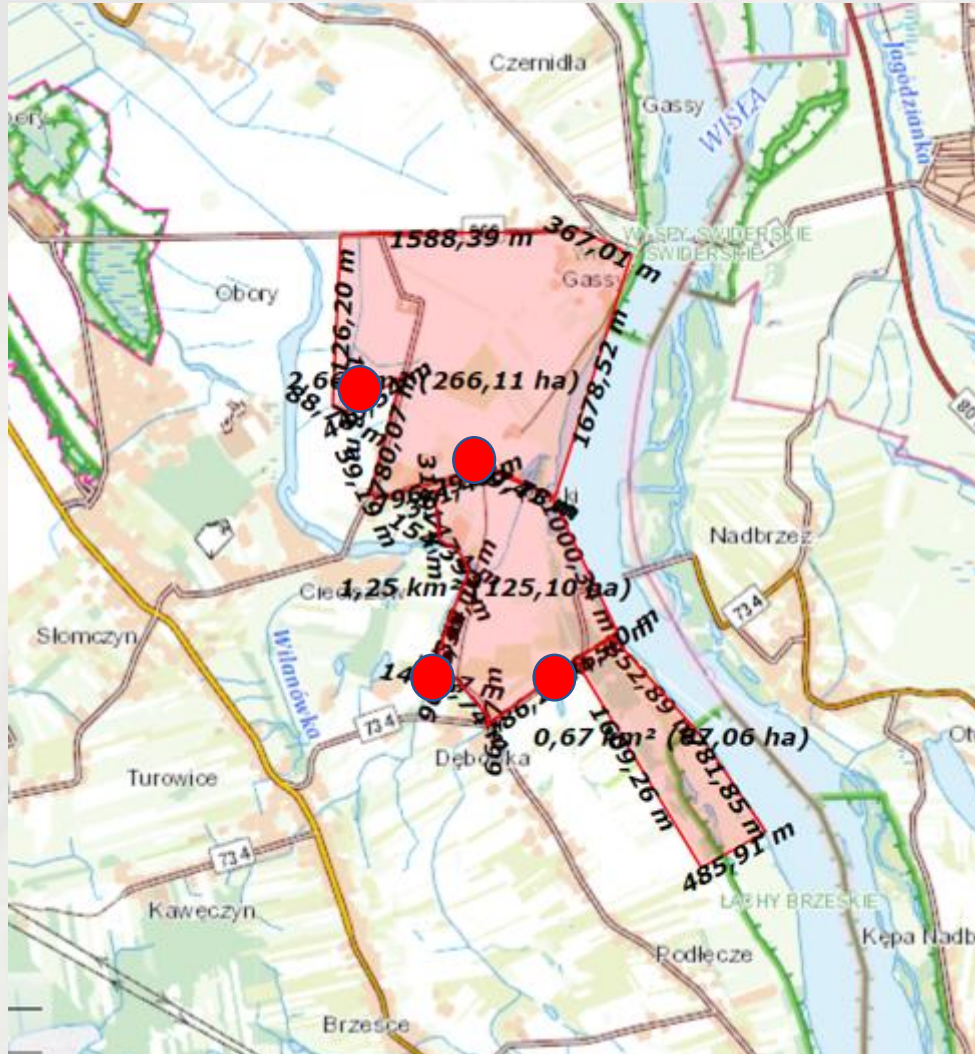
➤ Organizowanie akcji aktywnego poszukiwania padłych dzików w dniach 06 – 16.12.2017 r., w powiecie piaseczyńskim – w sumie znaleziono 64 padłe dziki w tym:

- 1) 5 szt. w dniu 06.12. oraz 1 szt. w dniu 07.12. – inne służby (Policja i PSP)
- 2) 37 szt. w dniu 09.12. – myśliwi z K.Ł. „Szarak” we współpracy z PLW.
- 3) 22 szt. w dniu 16.12. – myśliwi z K.Ł. „Szarak” we współpracy z PLW.

➤ Powiat hajnowski - akcja z udziałem Sił Zbrojnych RP, znaleziono 1 dzika, od którego pobrano próbki do badań – uzyskano wyniki ujemne;

➤ Powiat moniecki – aktywne poszukiwanie padłych dzików prowadzono na terenie Biebrzańskiego Parku Narodowego - nie znaleziono padłych dzików;

➤ Wzmoczona kontrola terenu Narwiańskiego Parku Narodowego - padłych dzików nie znaleziono

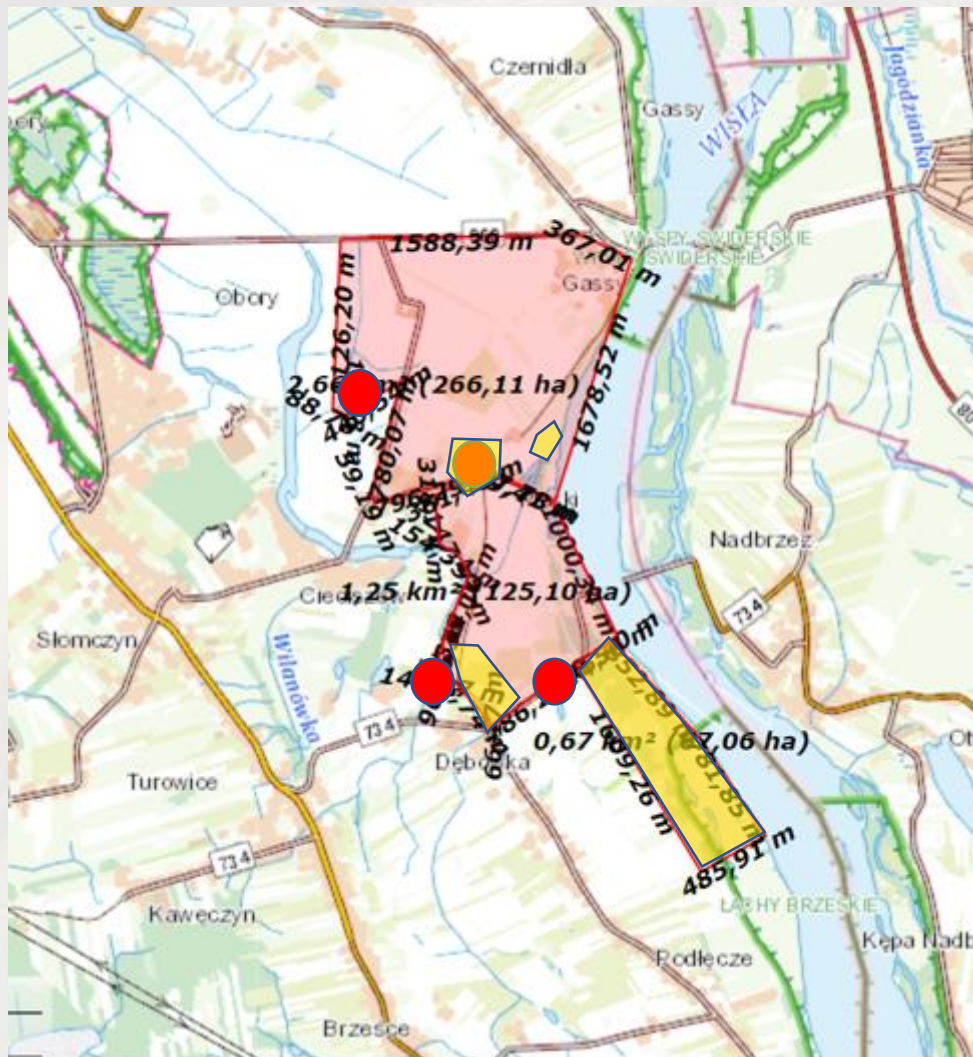


09.12.2017

● Miejsce stwierdzenia dzika z ASF przed prowadzeniem poszukiwań przez myśliwych.

37 myśliwych z WKŁ 141 Szarak w Warszawie skontroloowało i przeszukało ok 450 ha obwodu w 7 h.

W czasie poszukiwań znaleziono 37 martwych dzików



09.12.2017

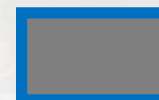
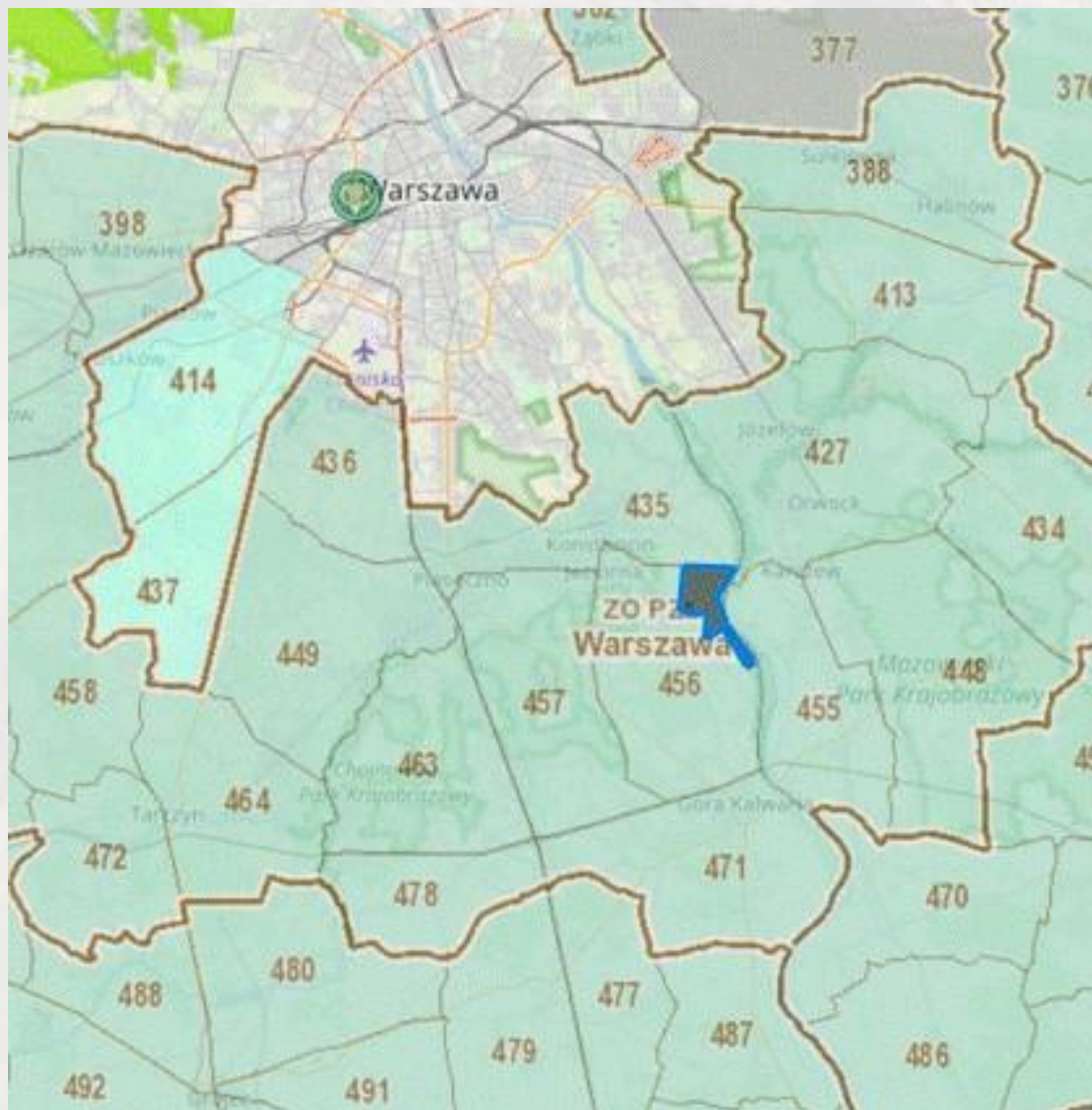
● Miejsce stwierdzenia dzika z ASF

■ Miejsce znalezienia dzików z ASF w trakcie poszukiwań prowadzonych przez myśliwych

Najdokładniej należy przeszukać teren w promieniu 1-2 km od stwierdzonego przypadku ASF u dzika

Działania należy kontynuować do momentu aż przestanie się znajdować kolejne martwe dziki oraz ponawiać po każdym kolejnym przypadku choroby stwierdzonym u dzika.

POSZUKIWANIE MARTWYCH DZIKÓW



Obszar objęty kontrolą
w jeden dzień

POSZUKIWANIE MARTWYCH DZIKÓW



POSZUKIWANIE MARTWYCH DZIKÓW



POSZUKIWANIE MARTWYCH DZIKÓW



Jedynym sposobem na eliminację wirusa ASF z terenu obwodu łowieckiego to:

1. Ograniczenie do minimum zagęszczenia dzików na terenie obwodu (**0,1 dzika na 1 km² = 1 dzik na 1000 ha**)
2. **Usunięcie wszystkich martwych dzików oraz ich fragmentów**
3. **Niedopuszczenie do odbudowania się populacji dzików przez okres co najmniej 2 lat**

Mając na uwadze powyższe, **akcje poszukiwania martwych dzików** są jedynym skutecznym narzędziem na eliminację wirusa ASF z terenu obwodu łowieckiego i **powinny być traktowane jako działania priorytetowe.**



- Co da nam zredukowanie liczby dzików a co się stanie jeżeli tego nie zrobimy?

Wirus nie zabija wszystkich dzików naraz, ale sukcesywnie przez okres zależny od zagęszczenia populacji. Jeżeli nie obniżymy liczebności populacji dzika w obwodzie łowieckim to tak jak w przypadku obwodu na Mazowszu, w przeciągu 2 miesięcy zostało znalezione 140 martwych dzików (obwód położony przy Warszawie – stały napływ dzików z miasta). Jeżeliby dokonać odstrzału jeszcze zdrowych dzików przychody ze sprzedaży tusz trafią do koła. Dziki w obwodzie i tak padną na ASF, tyle że bez przychodów finansowych dla dzierżawcy.

- Kto nas poinformuje o tym, że zostaliśmy objęci strefa i jaką?

Informacje o wystąpieniu choroby na naszym terenie koło otrzyma od powiatowego lekarza weterynarii lub/i zarządu okresowego lub/i starosty (powiatowego centrum zarządzania kryzysowego) lub/i gminy.

Informacje o strefach znajdują się na stronie Głównego Inspektoratu weterynarii

<https://bip.wetgiw.gov.pl/asf/mapa/>



- Gdzie szukać informacji o restrykcjach?

O restrykcjach w związku z występowaniem ASF należy pytać powiatowego lekarza weterynarii właściwego dla położenia obwodu lub właściwy zarząd okręgowy.

Wykaz aktów prawnych dotyczących afrykańskiego pomoru świń znajduje się na stronie:
<https://www.wetgiw.gov.pl/nadzor-weterynaryjny/przepisy-prawne>

- Dlaczego należy być w stałym kontakcie z PLW?

Powiatowy lekarz weterynarii wydaje akty prawa miejscowego – rozporządzenia dotyczące odstrzału sanitarnego lub też w drodze decyzji wprowadza ograniczenia w wykonywaniu polowania na terenach obwodów łowieckich.

Wskazuje miejsce przetrzymywania tusz dzików oraz ustala zasady współpracy z uwagi na wystąpienie choroby.



- Jak nabyć środki do odkażania i jak to fizycznie wykonywać poprawnie?

Należy nawiązać ścisłą współpracę z powiatowym lekarzem weterynarii, który powinien przeszkolić koła łowieckie w zakresie procedury odkażania odzieży, ludzi oraz samochodów po wykonywaniu polowania.

Powiatowy lekarz weterynarii powinien określić środki dopuszczone do stosowania podczas dezynfekcji a koło powinno nabyć ich wystarczającą ilość aby zabezpieczyć członków.



- Odstrzał sanitarny, od czego zależy liczba dzików do odstrzału

Odstrzał sanitarny ma na celu ograniczenie populacji dzików i jest ustalany przez powiatowego/wojewódzkiego lekarza weterynarii z właściwym zarządem okręgowym PZŁ. O liczbie dzików do odstrzału w ramach odstrzału sanitarnego decyduje:

- Wielkość RPŁ
- Stopień zrealizowania
- Realny stan populacji dzików
- Zagrożenie epizootyczne wynikające z aktualnej sytuacji



- **Kto może prowadzić odstrzał sanitarny?**

Obowiązek wykonania odstrzału sanitarnego nałożony jest na dzierżawcę/zarządcę obwodu łowieckiego i to te podmioty (koła łowieckie i OHZ) ustalają osoby, które będą dokonywały odstrzału. **Odstrzał sanitarny nie jest polowaniem.** Za odstrzał sanitarny przysługuje myśliwemu ekwiwalent zgodnie z art. 47a ustawy o ochronie zdrowia zwierząt i zwalczaniu chorób zakaźnych (80% kwoty ryczałtu).

- **Dlaczego strzelanie loch jest konieczne**

Przyrost populacji dzików uzależniony jest od liczby loch w populacji skuteczne zmniejszenie liczby dużych samic spowoduje mniejszy przyrost zrealizowany co przełoży się na mniejszą liczbę dzików. Duże dziki (lochy i odyńce) z uwagi na największe rozmiary ciała padają na afrykański pomór świń jako pierwsze, pozostawione same warchlaki i tak skazane są na śmierć. Dlatego też tak ważne jest ograniczenie przyrostu populacji.



- Co nam da redukcja dzików przed „przyjściem” choroby

Dzik padły na asf to starty finansowe koła - albo my go zastrzelimy i zarobimy albo... asf go zabije i niczego nie dostaniemy poza problemami z ZO PZŁ i PLW a jeżeli koło będzie musiało wykonać odstrzał sanitarny i go nie zrealizuje to w najgorszym wypadku straci obwód łowiecki.

Olsztyński Okręg PZŁ



Stan dzików w obwodach kół łowieckich na dzień 10.03.2017 (wg RPŁ) - **10 039** osobn.

Zakładany przyrost zrealizowany 100 % - czyli ogółem przed sezonem polowań - **20 078** osobn.

Plan pozyskania w obwodach kół łowieckich (**wg RPŁ**) - **15 821** osobn.

Powierzchnia Olsztyńskiego Okręgu PZŁ - ogólna **obwodów kół łowieckich** 1 177 649 ha, **1 dzik na 1000 ha = 1178 dzików w całym Okręgu PZŁ.**

Olsztyński Okręg PZŁ



- **20 078 dzików** (przed sezonem polowań) – **1 178 dzików**
("może zostać" w obwodach) = **18 900 dzików** do odstrzału w
sezonie 2017/2018 wg ustaleń weterynarii

18 900 dzików- **15 821 dzików** (zaplanowanych do odstrzału
przez koła) = **3 079 dzików** do odstrzału **ponad ustalony plan**
na sezon 2017/2018

3 079 dzików : **183** obwody łowieckie = **17 dzików** na każdy
obwód powyżej zaplanowanego odstrzału i wykonujemy
odstrzał redukcyjny wyznaczony dla okręgu olsztyńskiego.

Olsztyński Okręg PZŁ



Pozyskanie średnio „dodatkowych” **17** dzików na każdy obwód w Olsztyńskim Okręgu PZŁ oznacza, że statystycznie koło łowieckie, w każdym obwodzie ma odstrzelić 17 dzików powyżej zaplanowanego odstrzału.

Dokładna liczba zwierząt przeznaczonych do odstrzału wynika z indywidualnych wyliczeń dla każdego obwodu łowieckiego, o czym Koledzy Łowczowie doskonale wiedzą.

ASF - postępowanie dierzawców i zarządców obwodów łowieckich

A photograph of a wild boar standing in a grassy field. The boar is dark brown with thick, coarse fur. It is facing right, and its head is slightly lowered. The background is a soft-focus green field with some taller grasses on the right side.

Olsztyn, dn. 11-12.01.2018 r.